

Guide de démarrage du Cadre photo numérique rotatif 1,4"

1690-92

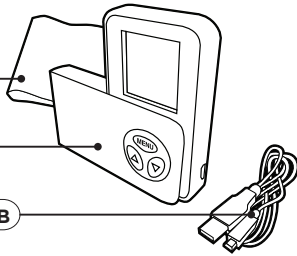


Contenu :

1 Guide de l'utilisateur

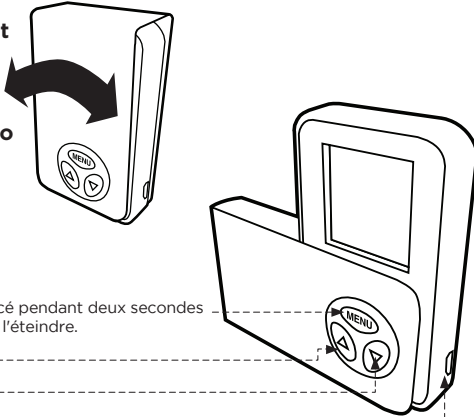
2 Cadre photo

3 Carte d'alimentation USB



Commandes et connexions :

Le boîtier extérieur peut être retourné pour afficher ou fermer le cadre photo numérique.



Menu

Maintenez enfoncé pendant deux secondes pour l'allumer ou l'éteindre.

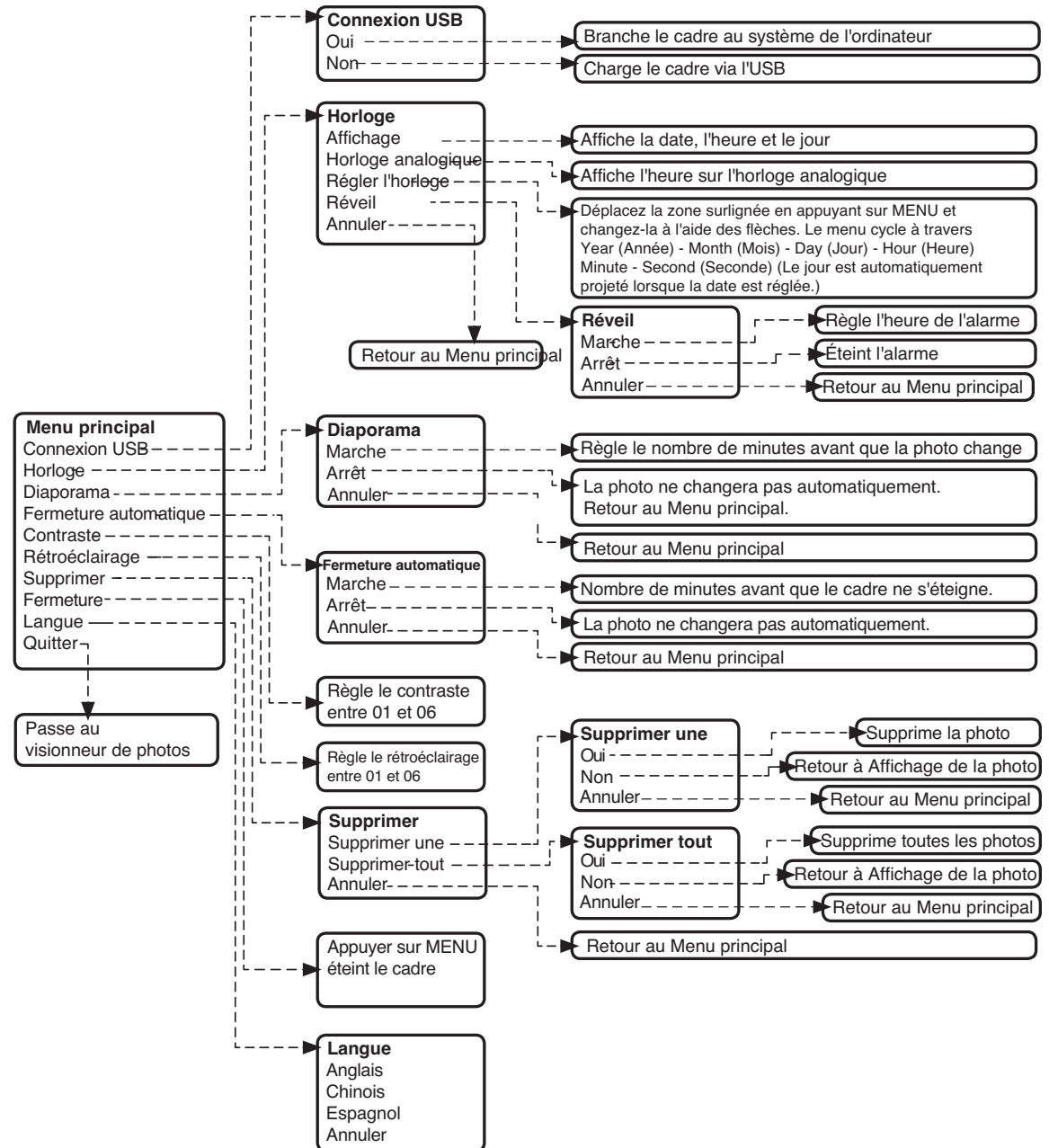
Haut

Bas

Prise mini-USB

Pour transférer des images et alimenter le cadre

Tableau des menus du Cadre photo

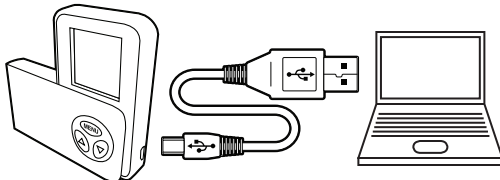


Charger le cadre photo Leed's

Avant de l'utiliser, chargez le cadre photo.

Branchez le câble USB dans un PC et le cadre photo.

La première fois que le cadre est branché via un câble USB, l'écran affiche USB CONNECT (Connexion USB et deux options. Sélectionner YES (Oui) le branche au système informatique, et le logiciel pour charger les photos s'installera. Sélectionner NO (Non) ne chargera que la pile interne du cadre. Vous pouvez utiliser le cadre tandis qu'il est branché et qu'il se charge.



Remarque : la pile devrait être entièrement chargée avant d'utiliser le cadre. Pour obtenir une durée de vie de pile plus longue, elle doit être entièrement vide et chargée pendant les trois premiers cycles de chargement.

©2009 LEEDSWORLD

Les renseignements confidentiels contenus dans ce document sont la propriété exclusive de LeedsWorld. Toute reproduction, en partie ou en entier, sans avoir obtenu de permission écrite de la part de LeedsWorld, est interdite.

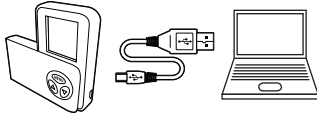


Installer le logiciel DPFMate

1

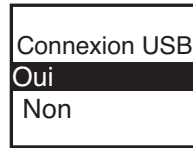
Nécessite Microsoft Windows™ (non compatible avec Mac).

Ce cadre contient un installateur intégré pour le logiciel utilisé pour transférer les photos à partir d'un ordinateur. Branchez le cadre et l'ordinateur avec un câble USB.



2

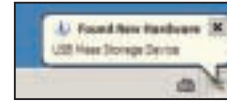
(Connexion USB) apparaît à l'écran.



Sélectionnez Yes à l'aide de la touche MENU.

3

Les pilotes s'installent automatiquement la première fois que ce cadre photo numérique est branché à l'ordinateur.



Le traitement peut prendre quelques instants.

4

Une fois l'installation terminée, la fenêtre du logiciel DPFMate apparaît.



Transférer des photos avec DPFMate

5

Aperçu de DPFMate

DPFMate s'ouvre avec trois panneaux :

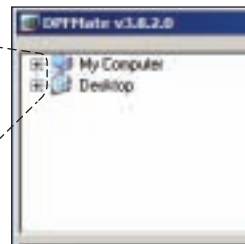


6

Navigateur de l'ordinateur

Rechercher des images sur l'ordinateur

Cliquez pour parcourir les dossiers et trouver des images sur l'ordinateur.



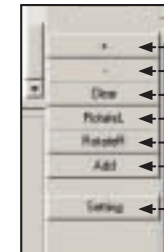
7

Sélectionnez une image.



8

Utilisez les outils à droite de Image Preview (Prévisualisation des images) pour sélectionner seulement une portion de l'image à afficher.

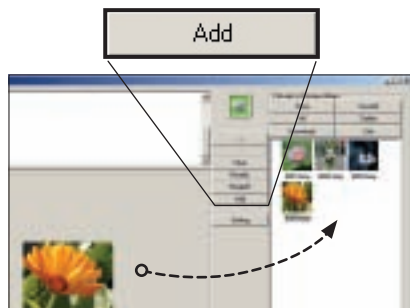


- Agrandir la taille de l'image
- Réduire la taille de l'image
- Effacer/Rectangle: affiche la zone de découpe*
- Faire tourner l'image en sens horaire
- Faire tourner l'image en sens anti-horaire
- Ajouter une image à l'album
- Changer les couleurs du système de menu du cadre

9

Ajouter à l'album

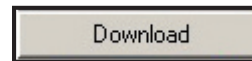
Appuyez sur Add (Ajouter) pour envoyer l'image vers l'album. Les images affichées dans l'album représenteront les images affichées dans le cadre après synchronisation.



10

Télécharger vers le cadre

Appuyez sur Exit (Quitter) pour fermer DPFMate.



11

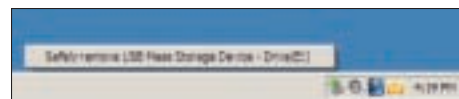
Éjecter le cadre

Bien éjecter le cadre pour éviter d'endommager la mémoire interne.

Appuyez sur Exit (Quitter) pour fermer DPFMate.



Cliquez sur Yes (Oui) pour confirmer la fermeture du programme.



Cliquez sur l'icône dans la barre de tâches pour éjecter le disque de Windows™. Cliquez sur « Retirer le périphérique de stockage de masse USB en toute sécurité ».

*La touche Clear/Rect. (Effacer/Rectangle) passe à la fenêtre de prévisualisation pour permettre de découper la photo. En mode Rectangle, la boîte peut être déplacée avec la souris pour obtenir l'image désirée. En mode Effacement, l'image s'ajuste automatiquement.

